



Lokalplan nr. 2.07.2

Område syd for Bygaden vest for Halland Boulevard og nord for gymnasiet

Høje Taastrup By

Offentligt formål - beskyttede boliger- plejehjem

02.07.1980

LOKALPLAN 2.07.2



Høje-Taastrup kommune

LOKALPLAN

2.07.2

OMRADET ER BELIGGENDE I HØJE TASTRUP OMKRING
BYGADEN MELLEM HALLAND BOULEVARD OG FRØBJERGET.

Høje-Taastrup kommune

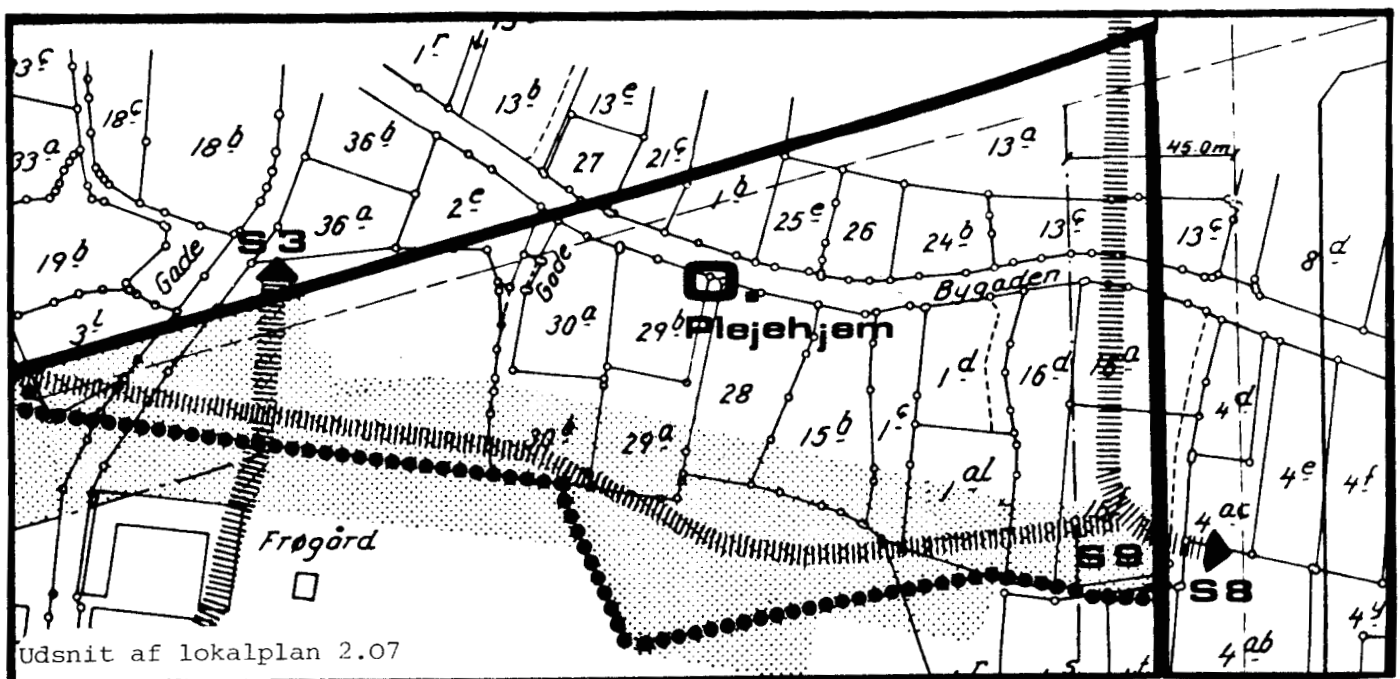
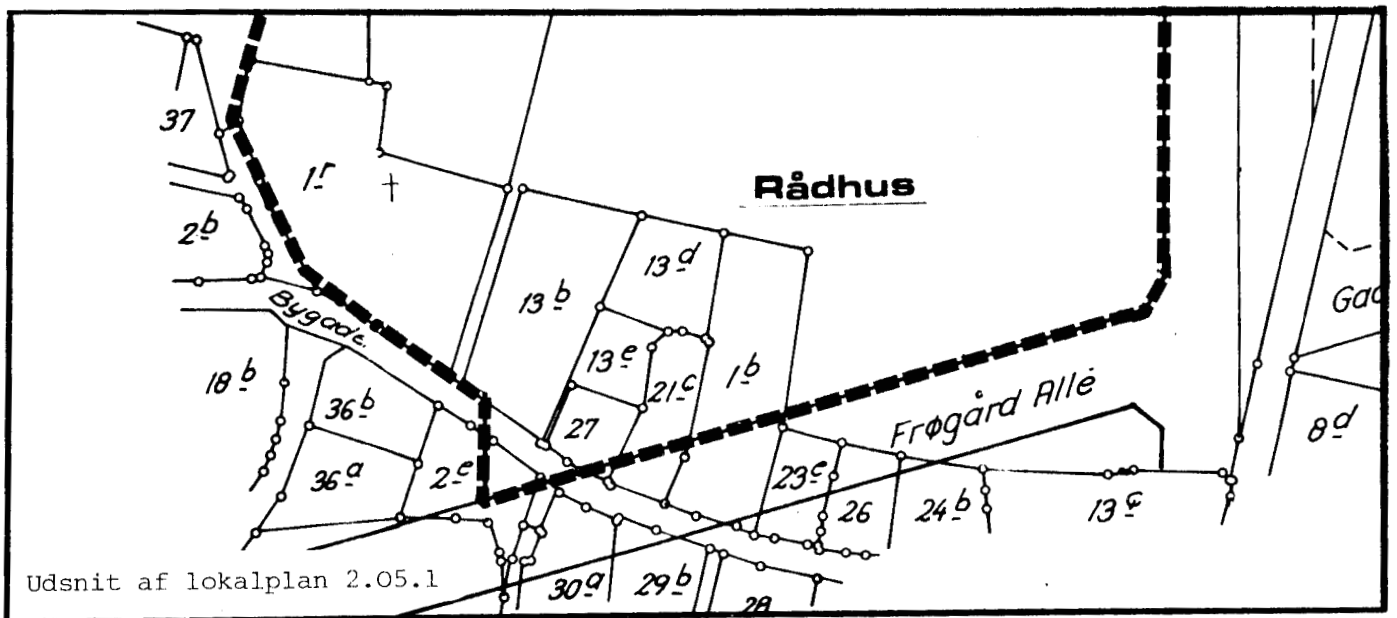
Redegørelse.

Indledning.

Lokalplan 2.07.2 omfatter et areal i Høje Tåstrup omkring Bygaden mellem Halland Boulevard og Frøbjergget.

Forholdet til anden planlægning.

Det område planen omfatter, er beliggende i et område, der i den hidtidige planlægning er disponeret for offentlige formål



§ 15-rammerne, der fastlægger de midlertidige rammer for lokalplanlægningen, indeholder bestemmelser om, at en lokalplan skal sikre, at områdets anvendelse fastlægges til offentlige formål.

For dele af området gælder henholdsvis lokalplan 2.05.1 og 2.07, som er vist i udsnit ovenfor.

Planens indhold.

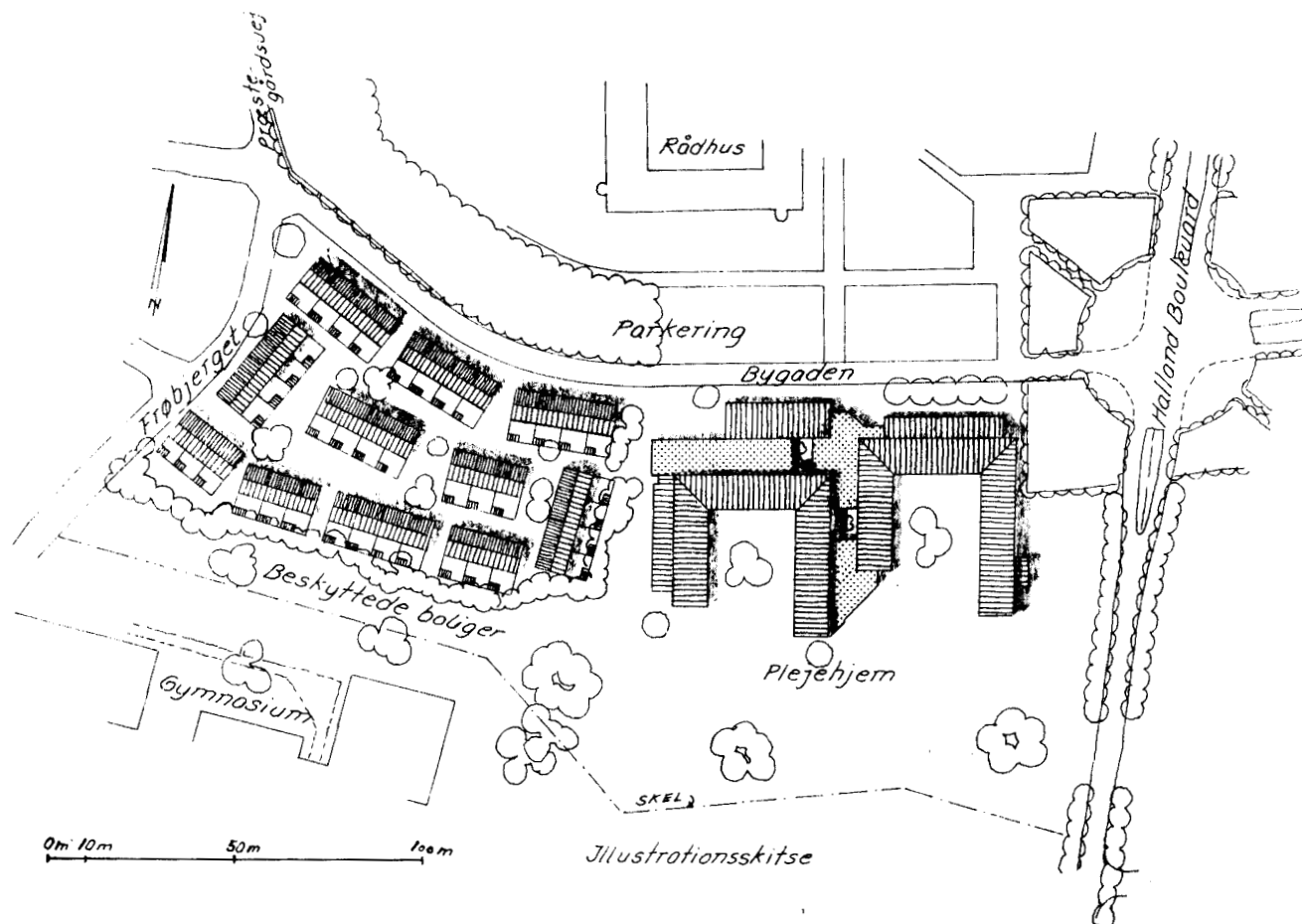
Planen indeholder bestemmelser om, at den fremtidige anvendelse af de arealer, der ligger inden for planen skal være offentlige formål til henholdsvis plejehjem og beskyttede boliger og til administration (rådhus).

Planen kan opfattes som et supplement til de nævnte lokalplaner, idet det med den nye plan fastlægges, hvorledes den indbyrdes afgrænsning af de to arealer skal være i fremtiden. Den på udsnittet af lokalplan 2.05.1 viste vej "Frøgård Alle" er tidligere udgået af planlægningen, og i stedet vil der blive fastlagt en omlægning af Bygaden.

Et af planens formål er at fastlægge, hvorledes Bygaden skal omlægges for på naturlig måde, at kunne indgå i det fremtidige vejsystem og under hensyn til, at den fortsat skal være adgangsvej til Høje Tåstrup landsby.

Endelig fastlægges bebyggelsesplanen for den del af området, der skal anvendes til plejehjem og beskyttede boliger.

På illustrationsplanen ses, hvorledes Bygaden bevarer det nuværende forløb nærmest Frøbjerget og Præstegårdsvej, og derfra føres i et jævnt forløb frem til Halland Boulevard, hvor den tilsluttes over for Gadehavegårdsvej i det planlagte "Rådhus Torv". Af planen ses desuden, hvorledes de beskyttede boliger knyttes til Bygadens forløb på samme måde, som den eksisterende bebyggelse i landsbyen gør det. På denne



måde er tilstræbt en harmonisk overgang mellem den gamle landsby og den nye bybebyggelse med rådhus, plejehjem og Høje Tåstrup-planen. Boliger og plejehjem vil blive opført i 1 etage. Boligerne vil blive dækket med symmetriske sadeltage, mens tagene på plejehjemmet delvist vil få ensidigt fald mod de viste gårdhaver.

Nord for Bygaden er der i overensstemmelse med de hidtidige planer for rådhusområdet vist et parkeringsareal. Arealets afgrænsning er reguleret i overensstemmelse med, at der nu er sket regulering af Bygaden. Parkeringsarealet skal være fælles for rådhuset, plejehjemmet og de beskyttede boliger.

Planens retsvirkninger.

Efter byrådets endelige vedtagelse og offentliggørelse af lokalplanen, må ejendomme, der er omfattet af planen, ifølge kommuneplanlovens § 31, kun udstykkes, bebygges eller i øvrigt anvendes i overensstemmelse med planens bestemmelser.

Den eksisterende lovlige anvendelse af en ejendom kan fortsætte som hidtil. Lokalplanen medfører heller ikke i sig selv krav om etablering af de anlæg med videre, der er indeholdt i planen.

Byrådet kan meddele dispensation til mindre væsentlige lempelser af lokalplanens bestemmelser under forudsætning af, at det ikke ændrer den særlige karakter af det område, der søges skabt ved lokalplanen.

Mere væsentlige afvigelser fra lokalplanen kan kun gennemføres ved tilvejebringelse af en ny lokalplan.

Det område, der omfattes af lokalplanen, udlægges til offentligt formål. Det betyder, at ejere efter kommuneplanlovens § 32 under visse forudsætninger kan kræve ejendommen overtaget af kommunen, mod erstatning.

I henhold til § 34 i kommuneplanloven kan der foretages ekspropriation af private ejendomme eller rettigheder over ejendomme, når ekspropriationen vil være af væsentlig betydning for virkeliggørelsen af lokalplanen.

Private byggeservitutter og andre tilstandsservitutter, der er uforenelige med lokalplanen, fortrænges af lokalplanen.

Andre private servitutter kan eksproprieres, når det vil være af væsentlig betydning for virkeliggørelsen af planen, jf. ovenfor.

Planens retsvirkninger.

Efter byrådets endelige vedtagelse og offentliggørelse af lokalplanen, må ejendomme, der er omfattet af planen, ifølge kommuneplanlovens § 31, kun udstykkes, bebygges eller i øvrigt anvendes i overensstemmelse med planens bestemmelser.

Den eksisterende lovlige anvendelse af en ejendom kan fortsætte som hidtil. Lokalplanen medfører heller ikke i sig selv krav om etablering af de anlæg med videre, der er indeholdt i planen.

Byrådet kan meddele dispensation til mindre væsentlige lempelser af lokalplanens bestemmelser under forudsætning af, at det ikke ændrer den særlige karakter af det område, der søges skabt ved lokalplanen.

Mere væsentlige afvigelser fra lokalplanen kan kun gennemføres ved tilvejebringelse af en ny lokalplan.

Det område, der omfattes af lokalplanen, udlægges til offentligt formål. Det betyder, at ejere efter kommuneplanlovens § 32 under visse forudsætninger kan kræve ejendommen overtaget af kommunen, mod erstatning.

I henhold til § 34 i kommuneplanloven kan der foretages ekspropriation af private ejendomme eller rettigheder over ejendomme, når ekspropriationen vil være af væsentlig betydning for virkeliggørelsen af lokalplanen.

Private byggeservitutter og andre tilstandsservitutter, der er uforenelige med lokalplanen, fortrænges af lokalplanen.

Andre private servitutter kan eksproprieres, når det vil være af væsentlig betydning for virkeliggørelsen af planen, jf. ovenfor.

Høje-Taastrup kommune.
Lokalplan 2.07.2.

I henhold til kommuneplanloven, (lov nr. 287 af 26. juni 1975), fastsættes herved følgende bestemmelser for det i § 2 nævnte område.

§ 1. Lokalplanens formål.

Planens formål er i henhold til den hidtidige planlægning, at sikre områdets anvendelse til offentlige formål (rådhus samt plejehjem og beskyttede boliger), at fastlægge den retningsgivende bebyggelsesplan for den del af området, der udlægges til plejehjem og beskyttede boliger, samt at fastlægge den fremtidige placering af Bygaden.

§ 2. Lokalplanens område.

Planen afgrænses som vist på vedhæftede kortbilag 1053/3-1-1 og omfatter følgende matrikelnumre helt eller delvist:

1 b, 1 c, 1 d, 1 r, 1 al,

2 e,

4 r, 4 s, 4 t,

12 a,

13 a, 13 b, 13 c, 13 d, 13 e,

15 b,

16 a, 16 d, 16 f,

21 c,

23 e,

24 b,

26, 27, 28,

29 a, 29 b,

30 a, 30 b,

36 a, 36 b,

alle af Høje Tåstrup by, Høje Tåstrup, samt alle parceller, der efter den 30. oktober 1979, udstykkes fra de nævnte ejendomme.

§ 3. Områdets anvendelse.

1. Området må kun anvendes til offentligt formål, (plejehjem med tilhørende beskyttede boliger og kommunal administration - rådhus).

2. Inden for området kan opføres transformerstationer til kvarterets daglige forsyning, når de ikke har mere end 30 m² bebygget areal og ikke gives en højde af mere end 3 m over terræn, og når de udføres i overensstemmelse med den øvrige bebyggelse.

§ 4. Vej- og stiforhold.

1. Udlæg af nye veje m.v.

1.1. Der udlægges areal til omlægning af Bygaden med en beliggenhed i princippet som vist på kortbilag 1053/3-1-1 og 1053/3-1-2.

Vejen udlægges med en kørebanebredde på 7 m. Fodgængerarealerne langs vejen vil delvis komme til at indgå i de tilsvarende arealer omkring institutioner.

2. Byggelinier.

2.1. Langs Halland Boulevard pålægges byggelinie i en afstand af 30 m fra vejmidte.

3. Parkeringsforhold.

3.1. Det på tegning nr. 1053/3-1-2 viste parkeringsareal nord for Bygaden skal fungere som fælles parkeringsareal for rådhuset og institutionerne syd for Bygaden.

4. Hovedstiforbindelse.

4.1. Den nordsydgående hovedstiforbindelse der berører lokalplanområdet forløber fra syd i Frøbjerget frem til Bygaden, derfra mod øst helt eller delvist i eget tracé i området mellem rådhuset og de beskyttede boliger og plejehjemmet indtil hovedstien langs vestsiden af Halland Boulevard og derfra videre mod nord.

§ 5. Bebyggelsens omfang og placering.

1. Bebyggelsesprocenten må ikke overstige 40 for hvert delområde.

2. Den del af planens område, der er udlagt til rådhusformål, må ikke bebygges.

3. Inden for den del af planens område, der er udlagt til plejehjem og beskyttede boliger, må bebyggelsen kun opføres med en placering og i et omfang, som er i overensstemmelse med den på kortbilagene 1053/3-1-2 og 1053/3-1-3 viste retningsgivende bebyggelsesplan.

Bebyggelsen må kun opføres med 1 etage, da de beskyttede boliger dækkes med symmetriske sadeltage. Plejehjemmet med tage, der har delvist ensidigt fald mod de på planen viste gårdhaver.

§ 6. Bebyggelsens ydre fremtræden.

Til udvendige bygningssider samt tagflader, må der ikke anvendes materialer, som efter byrådets skøn virker skæmmende.

§ 7. Ubebyggede arealer.

1. Ubebyggede arealer må kun anvendes som gårdsplads, have eller park (opholdsarealer) og skal ved beplantning, befæstelse eller lignende gives et ordentligt udseende.

2. Oplagring uden for bygninger eller uden for dertil indrettede, tæt hegnede gårdarealer må ikke finde sted.

Vedtagelsespåtegning.

Således vedtaget af Høje-Taastrup byråd, den 14. november 1979.

Per Søndergård Sørensen
borgmester

/

Børge Romme
stadsingeniør

I henhold til § 27 i lov om kommuneplanlægning vedtages foranstående lokalplan endeligt.

Høje-Taastrup byråd, den 23. april 1980.

Per Søndergård Sørensen
borgmester

/

Børge Romme
stadsingeniør

I medfør af § 30 i lov om kommuneplanlægning (lov nr. 287 af 26. juni 1975) begæres foranstående lokalplan tinglyst på de af samme omfattede ejendomme.

Høje-Taastrup byråd, den 19. juni 1980.

Per Søndergård Sørensen
borgmester

/

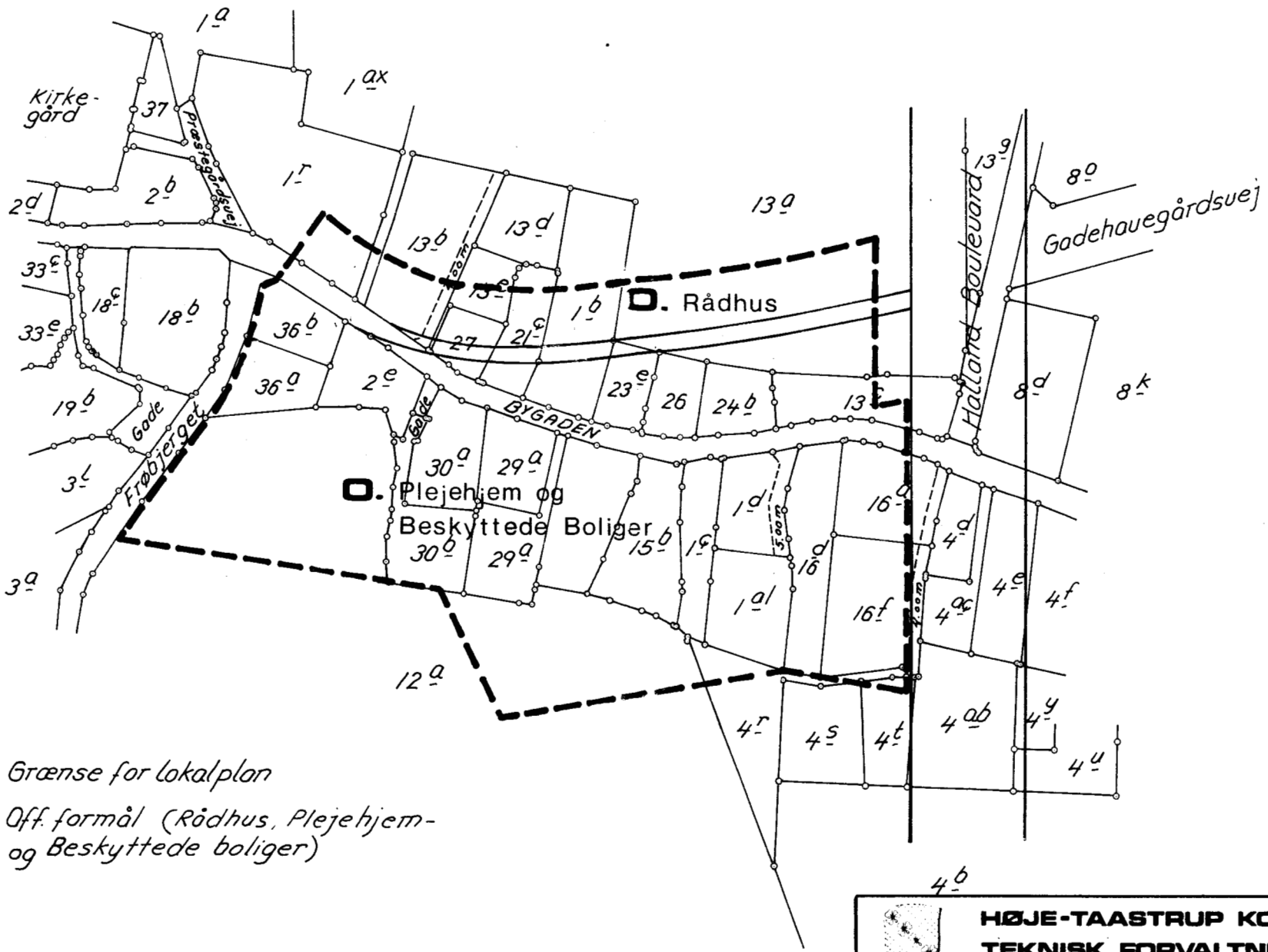
Børge Romme
stadsingeniør

Indført i Dagbogen 02.7.1980 16465.

Retten i Tåstrup. Lyst.Akt. X nr. 566.

Lyst på matr. nr. 1 b, 1 c, 1 d, 1 r, 1 al,
2 e, 4 r, 4 s, 4 t, 12 a, 13 a, 13 b, 13 c,
13 d, 13 e, 15 b, 16 a, 16 d, 16 f, 21 c,
23 e, 24 b, 26, 27, 28, 29 a, 29 b, 30 a,
30 b, 36 a og 36 b Høje Tåstrup by, Høje Tå-
strup.

O. Ulrichsen
fm.

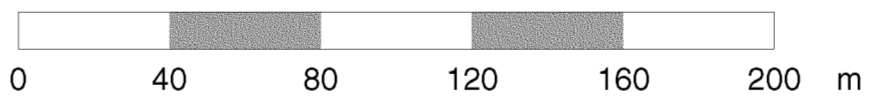


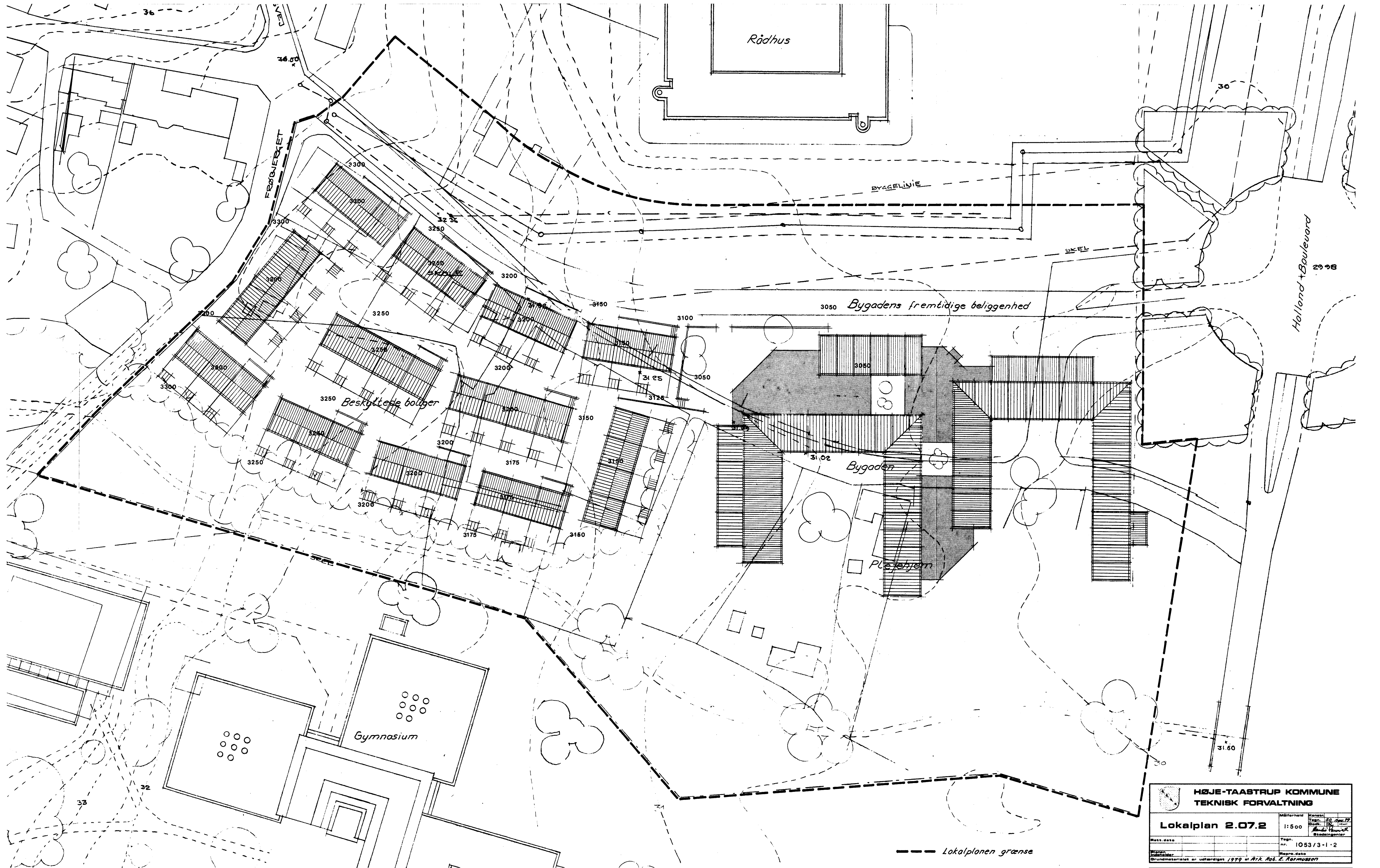
- Grænse for lokalplan
- Off. formål (Rådhus, Plejehjem- og Beskyttede boliger)

Del af Høje-Taastrup By, Høje-Taastrup

Matrikelbetegnelserne er a jour pr. 31. okt 1979

 HØJE-TAASTRUP KOMMUNE TEKNISK FORVALTNING		Målforshold	Konstr.
		1:2000	Tegn. 80 okt. 79
Lokalplan 2.07.2		Godk. <i>Klaus Jørgensen</i> Stadsingeniør	
Rett. dato		Tegn. nr.	1053/3-1-1
Planen indeholder		Repro. dato	
Grundmaterialet er udfærdiget af			



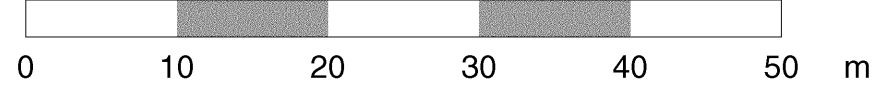


HØJE-TAASTRUP KOMMUNE
TEKNISK FORVALTNING

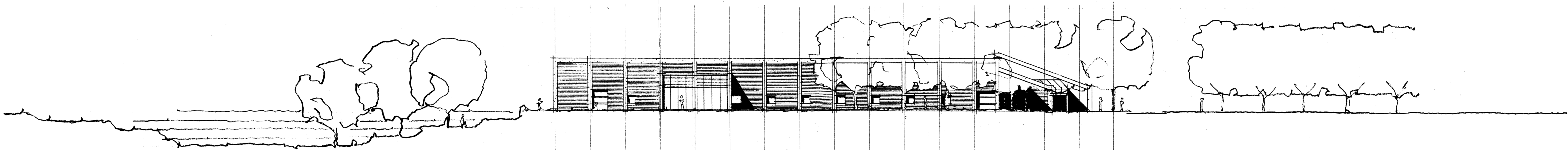
Lokalplan 2.07.2

Målestoksforhold 1:500	Komm. nr. 1053/3-1-2
Tegner Erik Rasmussen	Revisør Erik Rasmussen
Udarbejdet af Erik Rasmussen	Revisør dato

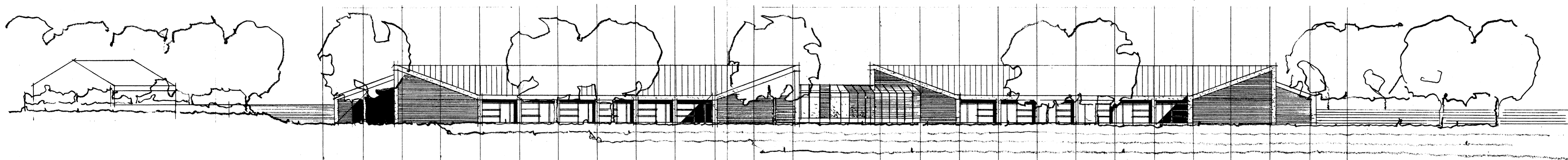
Grundmateriale af udfærdiget 1979 af Ark. Rob. E. Rasmussen



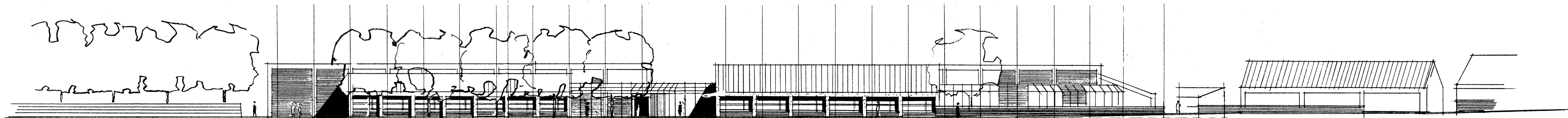
----- Lokalplanens grænse



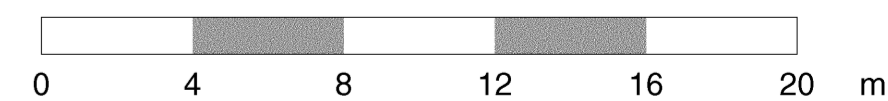
FACADE MOD ØST.



FACADE MOD SØD



FACADE MOD VEST



HØJE-TAASTRUP KOMMUNE TEKNISK FORVALTNING	
Lokalplan 2.07.2	
FACADER 1:200	Nr. 1053/3-1-3
Rest. dato: _____ Udarbejdet af: _____ Godkendt af: _____	Udarbejdet af: _____ Godkendt af: _____
<small>Grundmaterialet er udtækket 1979 af Ark. Rob. E. Koefoed</small>	